



CAHIER DES CLAUSES TECHNIQUES PARTICULIÈRES N°2025-02-SIL

OBJET DU MARCHÉ :

***REMPLACEMENT DES COUVERTURES ET DES DESCENTES D'EAUX PLUVIALES
DES CASERNES DE GENDARMERIE – COMGEND GUADELOUPE(971).***

***Marché passé selon la procédure adaptée
Établi en application de l'article L2123-1 du code de la commande publique
en vigueur au 1^{er} avril 2019.***

N° APPACH : PRA 041601

Le présent C.C.T.P. comporte 16 pages numérotées de 1 à 16 et annexes

Table des matières

ARTICLE 1 – OBJET DE LA CONSULTATION.....	3
1.1 PRÉSENTATION DES PROJETS POUR L'ANNÉE 2025.....	3
1.2 OBJET DU MARCHÉ.....	3
1.3 LIEU D'EXÉCUTION.....	3
1.4 DÉLAI D'EXÉCUTION.....	3
1.5 VALIDITÉ DES OFFRES.....	4
ARTICLE 2 - RESPECT DES TEXTES LÉGISLATIFS ET RÉGLEMENTAIRES.....	5
ARTICLE 3 - OBLIGATIONS DE L'ENTREPRENEUR.....	5
3.1 PRESCRIPTIONS GÉNÉRALES D'EXÉCUTION DES TRAVAUX.....	5
3.2 NORMES ET TEXTES.....	5
3.3 HYGIÈNE ET SÉCURITÉ.....	5
3.4 VISITE DU SITE.....	5
3.5 COMMANDE DES MATÉRIAUX ET DÉLAIS DE LIVRAISON.....	6
3.6 AVANT LE DÉMARRAGE DES TRAVAUX.....	6
3.7 RÉCEPTION ET STOCKAGE DES MATÉRIAUX.....	6
3.8 PROTECTIONS DES EXISTANTS.....	7
3.9 BALISAGE CHANTIER.....	7
3.10 ÉCHAFAUDAGE ET/OU NACELLE MOTORISÉE.....	7
3.11 TENUE DU CHANTIER.....	7
3.12 UTILITÉS.....	8
3.13 RÉUNIONS DE CHANTIER.....	8
3.14 ACCÈS SITE.....	8
ARTICLE 4 – DESCRIPTION DES TRAVAUX À RÉALISER.....	8
4.1 POSTE 1 : TRAVAUX PRÉPARATOIRES.....	8
4.2 POSTE 2 : DÉPOSE DES COUVERTURES.....	9
4.3 POSTE 3 : TRAITEMENT CHARPENTE.....	9
4.4 POSTE 4 : TRAITEMENT DES CHÊNEAUX, RELEVÉS ET ACROTÈRES.....	9
4.5 POSTE 5 : TRAVAUX SUR DESCENTES EAUX PLUVIALES.....	9
4.6 POSTE 6 : POSE COUVERTURE TÔLÉE.....	10
4.7 POSTE 7: POSE REVÊTEMENT.....	10
4.8 POSTE 8 : JOINT DE DILATATION.....	10
4.9 POSTE 9: DÉSAMIANTAGE.....	10
4.10 LOT 1 : LAMENTIN – BÂT. 001.....	11
4.11 LOT 2 : SAINT-FRANÇOIS – LST.....	12
LOT 2 : SAINT-FRANÇOIS – BÂTIMENTS FAMILLE + ABRIS POUBELLE.....	13
4.12 LOT 3 : MORNE À L'EAU – BÂT 002.....	14
4.13 LOT 4 : SAINT-CLAUDE – BÂT 002.....	15
4.14 LOT 4 : SAINT-CLAUDE – BÂT 004.....	16
ARTICLE 5 – REMISE DES INSTALLATIONS À LA FIN DES TRAVAUX.....	17
ARTICLE 6 – CONFIDENTIALITÉ.....	17
ARTICLE 7 – ANNEXES.....	17

ARTICLE 1 - OBJET DE LA CONSULTATION

1.1 Présentation des projets pour l'année 2025

Pour l'année 2025, La gendarmerie nationale lance un plan de mise à niveau des infrastructures de la Guadeloupe de l'ensemble des casernes présentes sur l'archipel Guadeloupéen.

Pour ce faire, différentes opérations sont ouvertes à appel d'offres.

Pour information les marchés prévus à la consultation :

- *Marché Couvertures ;*
- *Marché Menuiseries extérieures ;*
- *Marché Façades ;*
- *Marché Second Œuvre (qui regroupe : Cloisons, Peinture, Plomberie, Électricité, Sols) ;*
- *Marché Chambres de sûreté.*

1.2 Objet du marché

L'opération a pour objet le **remplacement des couvertures et des descentes d'eaux pluviales de plusieurs casernes de gendarmerie du Lamentin, de Saint François de Morne à l'eau et de Saint-Claude.**

Les sociétés consultées sont réputées avoir pris connaissance, avant la remise des offres, du dossier de consultation et des caractéristiques et spécifications mentionnées dans le présent CCTP.

Les entreprises consultées reconnaissent avoir parfaitement apprécié sur le site les conditions d'accueil, les servitudes propres aux accès, la nature de l'ouvrage, les servitudes d'implantation, d'approvisionnement et d'évacuation des matériels déposés.

Les contraintes éventuelles dépendantes de ces conditions ne pourront en aucun cas justifier un retard ou une indemnisation.

Le fournisseur retenu ne pourra en aucun cas se prévaloir d'éléments non précisés pour obtenir la modification de son offre de prix, la validité de l'offre est de **180 jours** à compter de la fin de la consultation.

Le présent marché se décompose de quatre lots comme suit :

*Lot 1 : **LAMENTIN** – traitement des couvertures des bâtiments 001 ;*

*Lot 2 : **SAINT-FRANÇOIS** – traitement des couvertures des bâtiments 001, 003, 004, 005 et 006 ;*

*Lot 3 : **MORNE À L'EAU** – traitement des couvertures des bâtiments 002 ;*

*Lot 4 : **SAINT-CLAUDE** – traitement des couvertures des bâtiments 002 et 004.*

1.3 Lieu d'exécution

- Gendarmerie du Lamentin, D1, 97129 Lamentin (05.90.41.13.78) ;
- Gendarmerie de Morne à l'eau, 2 Boulevard Nelson Mandela 97111 Morne à l'eau (05.90.85.37.80) ;
- Gendarmerie de Saint François, Morne à Caye Saint-François 97118 (05.90.85.18.00) ;
- Gendarmerie de Saint-Claude, Rue Louis Dubreuil 97120 Saint-Claude (06.90.26.88.50).

1.4 Délai d'exécution

Les travaux débuteront à la date fixée sur l'ordre de service pour la durée d'exécution mentionnée lors de la consultation.

1.5 Validité des offres

Les prix mentionnés dans les offres auront une validité de **180 jours** à compter de la date de fin du présent marché.

ARTICLE 2 - RESPECT DES TEXTES LÉGISLATIFS ET RÉGLEMENTAIRES

Durant l'exécution de ses missions, le titulaire s'engage à respecter les textes législatifs (présents et à venir) liés aux prestations réalisées comme :

- la réglementation française et européenne de portée générale et professionnelle ;
- les normes françaises et européennes ;
- l'ensemble des règles sanitaires auxquelles sont soumises les personnes publiques effectuant le même type de prestation ;
- le droit du travail.

ARTICLE 3 - OBLIGATIONS DE L'ENTREPRENEUR

3.1 Prescriptions générales d'exécution des travaux

Le titulaire du marché prendra à sa charge toutes les prestations nécessaires au parfait achèvement de ses travaux : installation de chantier, transports, manutentions diverses, protection de leurs ouvrages propres et de l'existant, travaux de la section considérée, nettoyage soigné.

Le titulaire du marché prendra soin de ne pas dégrader l'environnement intérieur et extérieur du site ; il prendra à sa charge tout dommage qu'il aurait pu causer.

Le titulaire du marché évacuera ses déchets quotidiennement et devra maintenir les circulations partagées avec les occupants des bâtiments dans un état de propreté permanent.

3.2 Normes et textes

Le titulaire du marché s'engage à réaliser les travaux définis dans le présent CCTP conformément aux prescriptions de l'ensemble des normes et réglementations françaises en vigueur au jour fixé pour la remise des offres, des avis techniques, des DTU, ainsi qu'aux diverses recommandations des fabricants.

3.3 Hygiène et sécurité

Le titulaire du marché devra prendre en compte les dépenses d'hygiène et de sécurité liées à ses travaux.

Les travaux seront réalisés sur des bâtiments en activité, ainsi :

- les zones de travaux et d'activité du site ne pouvant être clairement séparées, un plan de prévention sera établi avant le démarrage des travaux ;
- le titulaire du marché renseignera et signera le plan de prévention établi par le maître d'ouvrage après une inspection préalable commune du site des travaux ;

- dans le cas de la mise en œuvre d'une source de chaleur mobile (chalumeau, lampe à souder...), un permis feu devra être délivré et signé par le titulaire ainsi que l'utilisateur de cette source ;

Le titulaire du marché prendra toutes les dispositions utiles pour assurer la protection des personnes, des appareils, des véhicules, toutes les prestations nécessaires au bon déroulement des travaux, telles que les mesures de sécurité envers ses ouvriers, les tiers et le nettoyage général des lieux en fin de travaux.

3.4 Visite du site

Le candidat devra compléter sa connaissance du dossier par une visite sur le site afin de bien prendre en compte l'ensemble des sujétions d'exécution des travaux, parmi lesquelles notamment les contraintes d'accès, les dimensions.

Un certificat de visite des lieux sera à faire signer (modèle joint – Annexe 6). Le contact sur place est le commandant de brigade joignable au :

- Brigade du Lamentin: commandant de brigade 06.90.40.17.42 / 05.90.47.13.78 ou son adjoint au 06.90.40.18.99 ;
- Brigade de Morne à l'eau : 06.90.47.15.22 / 05.90.85.37.80 ;
- Brigade de Saint-François : 06.90.33.79.12 / 05.90.85.18.00 ;
- Brigade de Saint-Claude : 06.90.26.88.50 (D.BAUER) / 06.90.35.07.97 (J.DAGORN).

Le candidat reconnaît avoir suppléé par ses connaissances professionnelles aux détails qui auraient pu être omis au devis descriptif. De ce fait, il ne saurait être accordé, en aucun cas, une majoration quelconque du prix soumissionné.

En conséquence, le candidat devra signaler par écrit à la remise de son offre toute omission, manque de concordance ou erreur qui aurait pu se glisser dans l'établissement des documents d'appel d'offres.

Il pourra aussi proposer des modifications aux travaux définis lorsqu'il estimera que ces modifications seraient susceptibles d'améliorer l'économie générale du projet ou la marche du chantier.

Faute de quoi, il sera réputé avoir accepté les clauses du dossier et s'être engagé à fournir toutes les prestations de sa spécialité nécessaires au parfait achèvement de l'ouvrage.

3.5 Commande des matériaux et délais de livraison

Le titulaire du marché est réputé connaître les délais de ses fournisseurs. Il devra donc prendre toutes ses dispositions pour commander les matériaux nécessaires au bon déroulement du chantier en temps voulu. Les délais de livraison ne pouvant en aucun cas être la cause d'un retard dans l'exécution des travaux.

3.6 Avant le démarrage des travaux

Avant le démarrage des travaux, le titulaire du marché remettra les documents techniques nécessaires au maître d'ouvrage :

- fiches techniques des matériaux utilisés ;
- planning d'intervention afin d'organiser les emplois du temps du service concerné (au minimum 2 semaines avant le début des travaux) ;

- une réunion de lancement sera programmée par le maître d'ouvrage. Lors de ce rendez-vous un point technique et planning sera réalisé afin de démarrer les travaux dans les meilleures conditions possible.

3.7 Réception et stockage des matériaux

Le titulaire du marché sera responsable de l'état des matériaux et/ou matériels à compter de leur livraison et devra :

- prévoir les endroits précis pour le stockage (à définir avec le commandant de caserne du site) ;
- indiquer l'emplacement du stockage ;
- garantir les matériaux contre les dégradations.

3.8 Protections des existants

Le titulaire du marché, a sous son contrôle et sa responsabilité, la conservation des existants, dans ses prestations de fournitures et poses liées au présent lot.

Toutes les détériorations et dégradations, y compris sur les ouvrages environnants qui apparaîtront en cours de chantier seront réparées aux frais du titulaire du marché.

3.9 Balisage chantier

Le titulaire a en charge de baliser le chantier et de délimiter sa zone de travail, de mettre en place à l'extérieur de la zone une signalisation permanente, bien visible, donnant toutes indications sur la nature des travaux en cours à toutes personnes non-autorisées.

Un balisage en dur type barrière HERAS avec plots béton sera proposé au maître d'ouvrage le cas échéant.

Si utilisation de nacelle utilisatrice, de la rubalise (coloris rouge/blanc) sera déployée autour de la zone concernée avec un opérateur au sol qui encadrera les manœuvres de l'engin.

Nota : Des enfants peuvent être présents aux alentours du chantier, une grande vigilance et un balisage correct, devront être réalisés par le titulaire du marché.

3.10 Échafaudage et/ou nacelle motorisée

En fonction de l'accessibilité, le titulaire pourra utiliser pour la réalisation de ses travaux, des échafaudages et/ou une nacelle motorisée.

Les échafaudages et nacelles doivent être conformes à la législation en vigueur et être couverts par un procès verbal de conformité.

La mise en place d'échafaudages verticaux de pied devra comprendre les réglages de l'assise, les contreventements, les immobilisations et protections pour respecter les normes de sécurité en vigueur.

Les habilitations du personnel opérant seront demandés.

Le titulaire du contrat devra s'assurer du bon état du sol recevant les échafaudages et si nécessaire effectuera tous les travaux utiles pour l'installation des échafaudages, y compris la remise en état initial après dépose des installations.

Tous les amarrages seront réalisés en nombre suffisant y compris raccords nécessaires après dépose. La signalisation et le balisage réglementaires seront installés.

En cas d'utilisation d'une nacelle motorisée, le cheminement et le stationnement en cours de travaux devront être signalisés et balisés.

Le stationnement de la nacelle en fin de journée, sera effectué à un endroit défini en relation avec le commandant de caserne.

La remise en état des surfaces aménagées (exemple espaces verts) détériorées lors de l'utilisation de la nacelle reste à la charge du titulaire du marché.

3.11 Tenue du chantier

Le chantier devra être tenu en parfait état de propreté. Le titulaire prévoira un nettoyage quotidien de son chantier. Au vu de la co-activité prévue, cet aspect de bonne tenue de chantier est primordial.

En ce qui concerne le nettoyage final avant réception, le titulaire du marché doit procéder à l'enlèvement et l'évacuation des protections mises en place et le nettoyage des ouvrages ou équipements qui étaient protégés.

3.12 Utilités

Les utilités à disposition du titulaire sont à définir lors du Plan de prévention.

3.13 Réunions de chantier

Les réunions de chantier seront déterminées selon une fréquence et un horaire fixés par le maître d'ouvrage lors de la première réunion préalable.

Au cours de ces réunions, il sera étudié le détail des différentes opérations, la coordination et l'ajustement au plus juste du planning fourni.

La coordination sera assurée par le titulaire (dans le cas d'une entreprise générale) ou par le mandataire du groupement (cas d'entreprises groupées). Les entreprises convoquées seront représentées par des personnels qualifiés.

Aucune absence à ces réunions ne sera tolérée.

A l'issue de chaque réunion, si nécessaire, un PV sera établi par le titulaire du présent marché ou le mandataire du groupement et adressé au maître d'ouvrage pour visa.

3.14 Accès site

Avant le démarrage du chantier, il sera demandé au titulaire du marché, de fournir les pièces d'identité du personnel prévu pour l'intervention.

Cela vaut aussi pour les sous-traitants le cas échéant.

La plaque d'immatriculation des véhicules employés sera aussi à communiquer.

ARTICLE 4 - DESCRIPTION DES TRAVAUX À RÉALISER

Le candidat s'étant impérativement rendu sur place afin d'évaluer les travaux à réaliser, et après avoir procédé aux études techniques nécessaires, ne pourra prétendre à aucune majoration de prix pour des travaux complémentaires qui s'avéreraient nécessaires en cours d'exécution.

Différents poste de travaux ont été identifiés et devront être réalisés selon les règles de l'art.

4.1 Poste 1 : Travaux préparatoires

Suite au constat sur place, des travaux préparatoires seront à inclure dans l'offre du titulaire du marché.

Différents types d'opération seront à prévoir :

- Dépose et mise en déchetterie de végétaux ;
- Dépose de chauffe-eau solaires, remplacement à prévoir si constat de dégradation ;
- Dépose des éclairages gênant les travaux de couvertures.

NOTA : La repose des éléments (chauffe-eau solaire, éclairage, antenne TV, parabole) déposés pour les travaux, est à la charge du titulaire du marché.

4.2 Poste 2 : Dépose des couvertures

Après avoir réalisé le contrôle de la couverture dans son ensemble, le titulaire du marché pourra procéder à la dépose de l'ensemble des revêtements

Les déchets seront stockés proprement dans la zone chantier prévue à cet effet avant d'être évacués en déchetterie avec remise de bordereau de suivi de déchets au maître d'ouvrage.

La visserie déposée sera elle aussi stockée dans la zone chantier prévue à cet effet.

Une attention particulière sera apportée lors de la manipulation des tôles : Balisage au sol dans la zone concernée, pas de manipulation des tôles lors des journées de grands vents, port des EPI adéquats (Harnais de sécurité, ligne de vie, gants spécifiques, casquette de chantier...)

4.3 Poste 3 : Traitement Charpente

Une fois la dépose des couvertures effectuée, un traitement de la charpente sera réalisé :

- Nettoyage et dépoussiérage de la charpente existante ;
- Ponçage à l'abrasif fin le cas échéant ;
- Application de 2 couches de primaire d'anti-rouille si toiture métallique, sinon 2 couches ; d'agent anti-parasitaire sur charpente en bois (fiche produit à fournir avant commande).

4.4 Poste 4 : Traitement des chéneaux, relevés et acrotères

Travaux sur chéneaux :

- Nettoyage avec évacuation des végétaux ;
- Dépose de l'étanchéité présente ;
- Application d'un primaire d'étanchéité (type résine polyuréthane) ;
- Fourniture et pose d'une couche d'étanchéité (type Paradiene, finition alu).

Travaux sur relevés :

- Nettoyage avec évacuation des végétaux ;
- Dépose de l'étanchéité présente ;
- Application d'un primaire d'étanchéité (type résine polyuréthane) ;
- Fourniture et pose d'équerre de renfort (finition alu).

Travaux sur acrotères :

- Nettoyage avec évacuation des végétaux ;
- Dépose de l'étanchéité présente ;
- Application d'un primaire d'étanchéité (type résine polyuréthane) ;
- Fourniture et pose d'une couche d'étanchéité (type Paradiene, finition alu).

4.5 Poste 5 : Travaux sur descentes Eaux Pluviales

- Contrôle de l'état des descentes d'EP ;
- Dépose et évacuation des descentes d'EP dégradées, en déchetterie ;
- Remplacement par des descentes en PVC, diamètres correspondants ;
- Remplacement des naissances des descentes des EP ;
- Remplacement des couvertures des regards bétons au pied des descentes par des tôles acier si constat de dégradations ;
- Les travaux sur descentes d'eaux pluviales dépendront de DAAT qui détectera ou non de la présence d'amiante. En cas de résultat positif, une déviation des descentes sera à étudier si l'existant est obstrué.

4.6 Poste 6 : Pose couverture tôle

- Fourniture et pose d'un écran isolant fixé sur la charpente (fiche produit à fournir avant commande) ;
- Fourniture et pose de tôles bac acier ép 75/100ème ;
- Coloris à valider par le maître d'ouvrage. Un panel de coloris sera présenté à cet effet ;
- Pose sans raccord dans le sens de la longueur du bac acier ;
- Fixation des tôles par tire-fonds et rondelles galvanisés ;
- Toutes les spécificités de la toiture (faîtage, noues, bande de rives, sorties de toiture...) seront contrôlées et remplacées le cas échéant.

4.7 Poste 7: Pose revêtement

- Fourniture et pose d'un isolant (fiche produit à fournir) ;
- Fourniture et pose d'une membrane d'étanchéité bi-couche finition ardoisée ; polyester non tissé ; bitume élastomère (selon norme NF EN 13707).

4.8 Poste 8: Joint de dilatation

Les joints de dilatation présents seront à remplacer.

Les joints existant seront déposés, un nettoyage des ouvrages sera effectué afin de permettre la préparation et la pose d'un nouveau joint de dilatation avec sa bande d'étanchéité.

Le type de joint envisagé sera proposé par le titulaire, en respect du DTU, pour validation par le maître d'ouvrage.

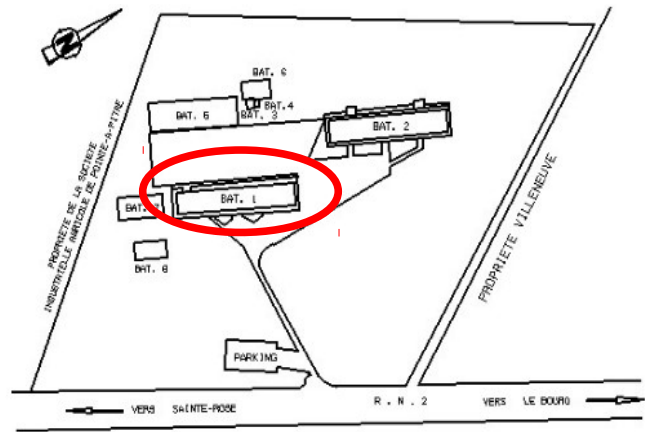
4.9 Poste 9: Désamiantage

Le poste de désamiantage comprendra :

- La rédaction et diffusion du Plan de Retrait ;
- Déclaration et acceptation des déchets par un centre de traitement ;
- Les installations de chantier, y compris balisage et protection des riverains ;
- Curage et protection des futures zones de travail ;
- Mesure de point zéro ;
- Démarrage du retrait ;
- Mesure environnement durant toute la durée du retrait ;
- Évacuation des déchets au fur et à mesure de restitution ;
- Déconfinement + Repli du chantier ;
- Transmission des BSDA et RFI (Rapport de fin d'intervention).

4.10 LOT 1 : LAMENTIN - Bât. 001

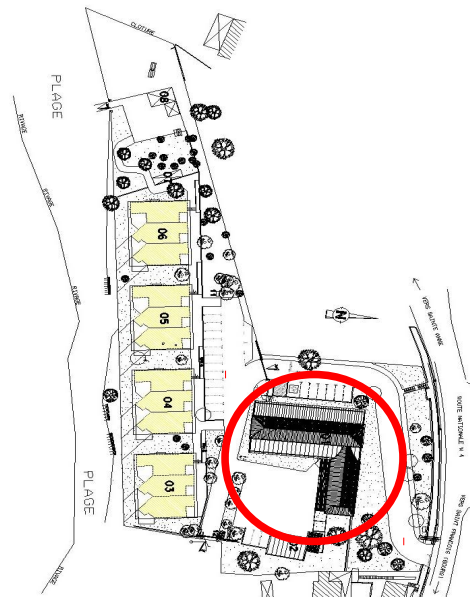
Travaux identifiés	Poste 1 : Travaux préparatoires ;
	Poste 2 : Dépose couvertures ;
	Poste 4 : Traitement chéneaux ;
	Poste 7 : Pose revêtement ;



4.11 LOT 2 : SAINT-FRANÇOIS - LST

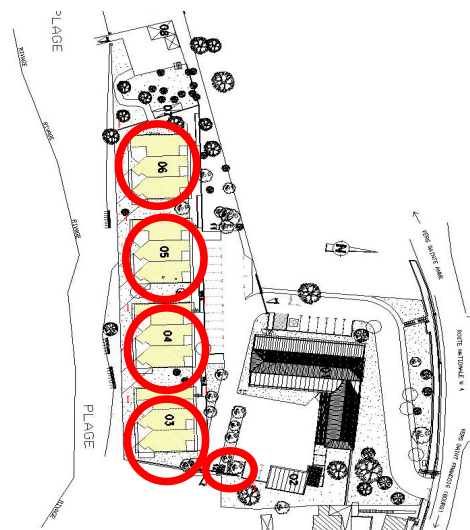
Travaux identifiés

- Nettoyage de l'ensemble des gouttières ;
- Lessivage de l'ensemble de la toiture ;
- Recherche du désordre qui occasionne l'infiltration d'eau au rdc du bâtiment LST ;
- Traitement de l'ensemble des pannes endommagées ;
- Remplacement des couvre-joints ;
- **OPTION** : mise en peinture de l'ensemble de la toiture (peinture type élastomère, anti-corrosion), coloris idem existant.



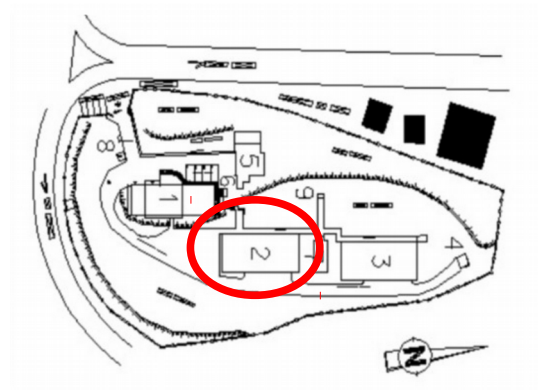
LOT 2 : SAINT-FRANÇOIS – Bâtiments Famille + Abris poubelle

Travaux identifiés	<ul style="list-style-type: none"> - Nettoyage de l'ensemble des gouttières ; - Lessivage de l'ensemble de la toiture ; - Traitement de l'ensemble des pannes endommagées (ponçage mécanique + application d'anti-rouille), avec remplacement si dégâts trop important ; - Traitement de l'ensemble des grilles endommagées (ponçage mécanique + application d'anti-rouille) ; - Réparation des gouttières, après recherche de fuite. - OPTION : mise en peinture de l'ensemble de la toiture (peinture type élastomère,hydrofuge, anti-corrosion), coloris idem existant.
--------------------	---



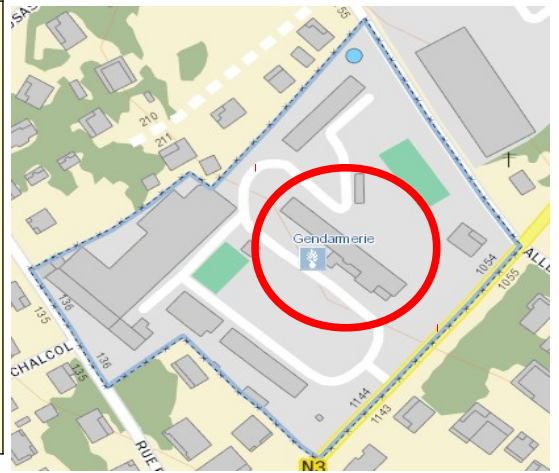
4.12 LOT 3 : MORNE À L'EAU – BAT 002

Travaux identifiés	Poste 1 : Travaux préparatoires ;
	Poste 2 : Dépose des couvertures ;
	Poste 3 : Traitement Charpente ;
	Poste 4 : Traitement Chéneaux, relevés, acrotères ;
	Poste 5 : Travaux sur descentes EP ;
	Poste 6 : Pose couvertures.



4.13 LOT 4 : SAINT- CLAUDE – Bât. 002

Travaux identifiés	Poste 1 : Travaux préparatoires ;
	Poste 2 : Dépose des couvertures ;
	Poste 4 : Traitement Chéneaux, relevés, acrotères ;
	Poste 5 : Travaux sur descentes EP ;
	Poste 7 : Pose revêtement ;
	Poste 8 : Joint dilatation ;
	Poste 9 : Désamiantage.



4.14 LOT 4 : SAINT- CLAUDE – Bât. 004

Travaux identifiés	Poste 1 : Travaux préparatoires ;
	Poste 2 : Dépose des couvertures ;
	Poste 4 : Traitement Chéneaux, relevés, acrotères ;
	Poste 5 : Travaux sur descentes EP ;
	Poste 7 : Pose revêtement ;
	Poste 8 : Joint dilatation ;
	Poste 9 : Désamiantage.



ARTICLE 5 - REMISE DES INSTALLATIONS À LA FIN DES TRAVAUX

Elle sera prononcée lorsque l'ensemble des travaux sera reconnu terminé, conforme aux plans d'exécution, en bon ordre de marche et répondant aux normes.

Le titulaire du marché aura la responsabilité du nettoyage des ouvrages réalisés par ses soins et de l'évacuation de l'ensemble des gravats produits jusqu'à la réception de l'ensemble.

Durant les travaux, l'entrepreneur sera amené à évacuer divers matériaux en décharges publiques autorisées à ses frais.

Un bordereau de suivi de déchets sera à remettre au maître d'ouvrage le cas échéant.

Au cours des travaux, toutes les détériorations dues à des erreurs de manipulations qui pourront arriver sur l'environnement du chantier proprement dit, nécessiteront le remplacement ou la réparation au frais du titulaire du marché.

5.1 Réception des travaux

Après achèvement des travaux, le dossier des ouvrages exécutés (DOE) devra se décomposer :

- les fiches techniques de tous les produits et matériels utilisés avec localisation ;
- un dossier complet des plans conformes à l'exécution ;
- documents attestant de la réalisation des essais et épreuves prévus au marché ;
- une série de photographies en couleur (format 13x18).

Ces photographies doivent être une illustration intéressante de la phase de réalisation sur le plan technique.

Elles comporteront dans le champ de prise de vue un élément qui permettra, par référence, d'apprécier facilement et sans contradiction la réalité de l'ouvrage.

ARTICLE 6 - CONFIDENTIALITÉ

Les documents sont la propriété de la Section - Immobilier - Logement et sont transmis dans le cadre de cet appel d'offres (annexes comprises) sous couvert de confidentialité.

Toute diffusion au-delà de l'entreprise à laquelle les documents ont été communiqués est interdite.

Toute transmission extérieure de documents fera l'objet d'une demande écrite.

ARTICLE 7 - ANNEXES

- Annexe 1 : Plan de masse de la brigade du Lamentin ;
- Annexe 2 : Plan de masse de la brigade de Morne à l'eau ;
- Annexe 3 : Plan de masse de la brigade de Saint-François ;
- Annexe 4 : Plan de masse de la brigade de Saint-Claude ;
- Annexe 5 : D.P.G.F. Marché Couvertures ;
- Annexe 6 : Certificat de visite ;
- Annexe 7 : DAAT SAINT CLAUDE - BAT 004 ;
- Annexe 8 : DAAT SAINT CLAUDE - BAT 002.